



**KRONIKA
JIMRAMOVA
1996**

Obrazová dokumentace



Výstavba nové haly a.s. GAMA





Oprava fasády č.p. 41



Nová prodejna v Dolní ulici



**Čistička
odpadních
vod**





Kabelizace telefonní sítě



Kabelizace telefonní sítě





Žabárna

Nová výstavba

Sytiny



Obrázek u studánky v Hoře





**Nový svatý obrázek v Hoře
posvětil p. farář Těžký**





GAJDOŠI

s Václavem Kovaříkem

pondělí 25. března v 19 hod

Sokolovna Jimramov

Vstupné 35 Kč

Skupina Gajdoši Brno se zabývá interpretací lidových písní z Brněnska, nevyhýbá se však ani písním ze vzdálenějších regionů. Vznikla v roce 1987 a během poměrně krátké doby si vytvořila osobitý styl jak tento písňový materiál zpracovávat. Členové skupiny, kromě trojhlasého zpěvu k tomu využívají celou řadu zajímavých hudebních nástrojů - například několik typů dud, příčnou i zobcové flétny, křivé rohy, kytaru, grumle, vozembouch a mnoho dalších. Tyto nástroje Gajdoši ovládají na vysoké interpretační úrovni. Díky tomu se stali důstojnými pokračovateli tradic městského písňového folklóru, který vkusně obohacují vlastní invencí.

V sokolovně vystoupila před Velikonocemi skupina Gajdoši s lidovými písněmi z Brněnska



150. VÝROČÍ NAROZENÍ JANA KARAFIÁTA

Slavnosti ke 150. výročí narození Jana Karafiáta - 21. 4. 1996

Program oslav

Program v jimramovském evangelickém chrámu Páně dne 21. dubna 1996

Dopoledne

8.30 - 9.40 Bohoslužby, Pavel Smetana, synodní senior ČCE
10.15 - 11.30 Jan Karafiát, život a dílo - ThDr. Bedřich Bašus

Odpoledne

14.00 - 16.00 Jan Karafiát, vykladač Bible a pastýř - Jan Trusina,
farář v Třebíči a náměstek synodního seniora
Karafiátova víra a zbožnost podle Broučků - farář Jan Šimsa

Při slavnosti vystoupí

- ekumenický pěvecký sbor z Jimramova
- ekumenický pěvecký sbor mládeže Filadelfie z Jimramova

Odpolední program bude zpestřen krátkými divadelními scénkami z Broučků, které připravují ThDr. B. B. Bašus a ZŠ v Jimramově. Moderátorem programu v chrámu Páně bude Tomáš Jirků, místní farář.

Výstava v Horní škole v Jimramově

- originály nových ilustrací Broučků od Ak. mal. prof. Miroslava Rady
- Karafiátova literární tvorba - výstava děl a památek na Jana Karafiáta

Vernisáž výstavy bude v sobotu 20. dubna 1996 v 18.00 hod.

Promluví ThDr. B. B. Bašus, zazpívá sbor Filadelfie z Jimramova.

Výstava, kterou zajišťuje Obecní úřad v Jimramově, bude otevřena do 30. 4. 1996

Prohlídka novostavby domu

pro starší spoluobčany s pečovatelskou službou, který zajišťuje Obecní úřad v Jimramově. Dům bude zpřístupněn

k prohlédnutí pro veřejnost:
v sobotu 20. dubna 1996 od 16.00 hod. - 18.00 hod.

JANA KARAFIÁTA



Vzpomínková slavnost

JIMRAMOV 21.4.1996

150. výročí narození

Jana Karafiát

JAN KARAFIÁT / 1846 - 1929 / - spisovatel, evangel. farář

a publicista. Vystudoval Gymnázium v Litomyšli a
Göterslohe, bohosloví studoval v Berlíně, Vídni a Bonnu.

Potom působil jako vychovatel a později farář.

Od r. 1895 žil v Praze, vydával Reformované listy
a pracoval na revizi textu Bible kralické.

V r. 1936 byla na rodném domě v Jíramově odhalena
pamětní deska od výtvarníka Anžže.

BROUČCI - v letošním roce uplyne již 120 let od prvního
vydání v r. 1876, které vydal J. Karafiát vlastním
nákladem. Až do 10. vydání v r. 1912 vycházela kniha
anonymně.

1. vydání Broučků zůstalo nepovšimuté, až na e knihu byl
až v 90. letech, kdy na ni upozornil v časopise Čas Jan
Herben. Záhy se kniha stala jednou z nejvyhledávanějších
českých dětských knížek. Alegorie harmonické lidské
rodiny byla inspirací nejen pro výtvarníky / ilustrovala
je Feda našich předních malířů - např. J. Trnka.

V. Preisler / , ale i pro tvůrce dalších uměleckých
žánrů. Ižka byla zpracována pro divadlo, rozhlas, film
i televizi. Kniha byla přeložena do řady cizích jazyků.
U nás se dočkala téměř stovky vydání. Byla to naše první
opravdová umělecká knížka pro děti.



Dílo :

Kamarádi /1873/

Broučci /1876, posl. vyd. 1994/

Broučková počítalost D. 1-2 /1900-1911/

Famšti spisovatele Broučků D. 1-5 /1919-1928/

Karafiátova čítanka /výbor.1924/

Broučkovy pohádky a písničky /výbor. 1947/

Z dopisů spisovatele Broučků Jana Karafiáta
/výbor.1934/

Odborné teologické práce :

Mistr Jan Hus /1872/

Rožbor kralického Nového zákona co do Feči a překladu
/1878/

Křesťanské učení /1876, posl. pod názvem Katechismus Jana
Karafiáta/

Šestnáctero pražských kázání /1905/

Kázání Jana Karafiáta /1941/

uspořádal a vydal: Reformovaný zpěvník /1876/

Kritické vydání Bible kralické z roku 1613 /1887/

Text kralický z roku 1613 podle původních textů
opravený /1915/

Součástí oslav byla
výstava 21. – 30. 4.



150. výročí narození Jana Karafiáta



Otevření výstavy

Účinkoval pěvecký
soubor Filadelfia

150. výročí narození

Jana Karafiáta



Z výstavy



JAN KARAFIÁT

teolog, evangelický farář, spisovatel a vychovatel.

Narodil se před 150 lety dne 4. ledna 1846 v Jimramově. Po studiích na litomyšlském gymnasiu maturoval 1866 ve vestfálském Güterslohu. Evangelické bohosloví studoval v Berlíně, Bonnu, Vídni a skotském Edinburghu. Jako duchovní působil výpomocně ve sborech v Teletím a Vanovicích, vychovatelskou praxi nabyt v Kolíně nad Rýnem, posléze se stal vikářem v Roudnici a 1872 duch. správcem evangelického učitelského semináře v Čáslavi. Od r. 1875 byl farářem ve valašské Hrubé Lhotě. Po dvaceti letech, r. 1895 pak odešel na odpočinek do Prahy. Odmítal i takové počty, jako čestný doktorát vídeňské bohoslovecké fakulty. Zemřel v lednu r. 1929 v Praze.

Napsal řadu odborných spisů náboženských, drobné studie a kázání. Vydával Reformované listy a jeho celoživotním odborným dílem byla revize Kralické bible pro jubilejní vydání v letech 1915-1920. Jako spisovatel si získal zaslouženou popularitu svými Broučkami, jejichž hlavní část napsal za pobytu v Čáslavi a závěrečné kapitoly o prázdninách v Jimramově. Desítky vydání byly zahájeny roku 1876, kdy ovšem paradoxně si Broučků nikdo nevěnil. Knížka se později do slova rozletěla v mnoha překladech do celého světa. Mezi její nejkrásnější verze patří vydání

s ilustracemi Jiřího Tmky. K Broučkům se řadí další Karafiátova beletrie pro děti: Povídka Kamarádi a pohádka Broučkova pozůstalost z r. 1900. Autobiografickou výpověď jsou pětisvazkové Paměti spisovatele Broučků, vydané mezi lety 1919-1928. Jimramov na svého rodáka nikdy nezapomněl a připomíná si ho od července 1936 i pamětní plaketou, zasazenou na rodném domě Karafiátova rodu.

Není bez zajímavosti, že se strýcem Jana Karafiáta, evangelickým vikářem, teologem a překladatelem Václavem Karafiátem (1792-1874) udržoval přátelské styky v ekuumenickém duchu, s katolickým farářem a buditelem Matějem Josefem Sychrou, který v Jimramově působil v letech 1808-1824.

O rodě Karafiátů přináší informace Kronika zubří země Dr. Čermáka a další literatura, citovaná ve Slovníku spisovatelů okresu Žďár n.S. z r. 1992.

Výročí duchovního a spisovatele Jana Karafiáta si připomínáme s velkou vděčností za celé jeho dílo, kterým mnoha generacím připravil opravdovou radost.

150. výročí narození

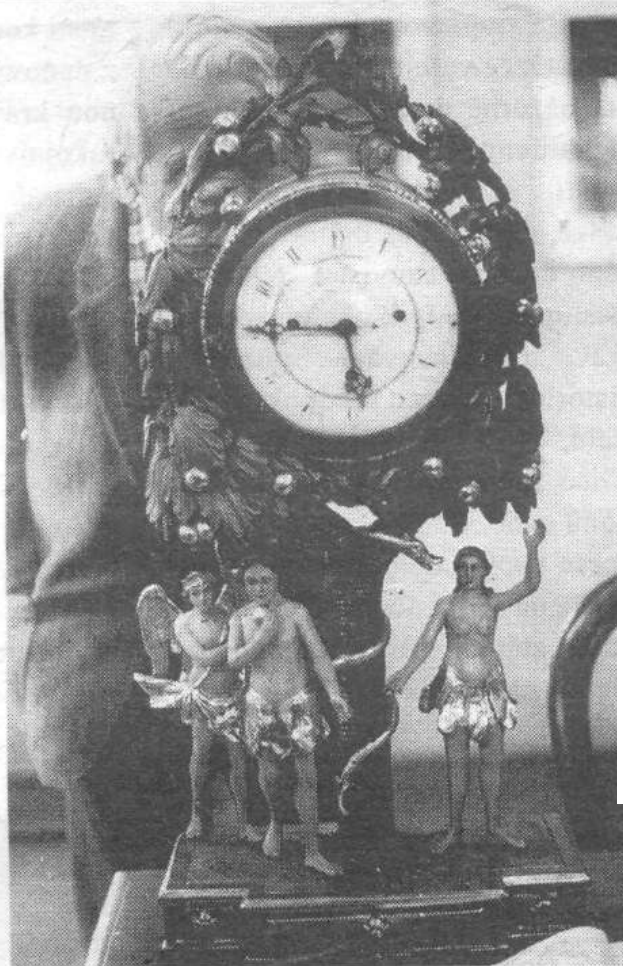
Jana Karafiáta

Týdeník Vysočina 11. 1. 1996

150. výročí narození Jana Karafiáta

Z pozůstalosti evangelického faráře, spisovatele, publicisty Jana Karafiáta, rodáka z Jimramova. Muž na snímku (za hodinami) obdivuje důmyslný mechanismus tohoto díla, které zobrazuje vyhnání prvních lidí Adama a Evy z ráje.

Výstava potrvá do 30. dubna 1996. Můžete ji shlédnout v Jimramově v Horní škole. Z Karafiátovy pozůstalosti dále můžete obdivovat další kusy nábytku a věcí, které byly tak typické pro tehdejší dobu.



Jimramov (mk) - V sobotu byla slavnostně otevřena výstava ke 150. výročí narození spisovatele, publicisty a evangelického faráře Jana Karafiáta, který se narodil v Jimramově.

V letošním roce uplyne 120 od prvního vydání jeho slavné knížky pro děti, která nese název Broučci. V roce 1876 ji poprvé vydal Jan Karafiát vlastním nákladem a až do 10. vydání vycházela tato publikace anonymně. První vydání zůstalo takřka nepovšimnuté, a to až do té doby, než na knihu upozornil v časopise Čas Jan Herben. Poté se knížka stává jednou z nejvyhledávanějších českých knížek.

Na slavnostní vernisáži v sobotu promluvil ThDr. B. B. Bašus a přítomní se dozvěděli, že se chystá nové vydání Karafiátových Broučků. Tentokrát je obrázky obohací ak. mal. prof. Miroslav



Rada, který se sobotní vernisáže také zúčastnil.

Výstava, kterou zajišťuje Obecní úřad v Jimramově bude otevřena do 30. dubna 1996.

Od starosty Jimramova pana Jana Kellera jsme se dozvěděli, že obec Jimramov ještě v letošním roce hodlá zřídit své muzeum, které by bylo věnováno všem významným

rodákům z Jimramova, kterých nebylo málo.



Okresní deník Mlejn 24.4. 1996



FRANCIE - ČESKÁ REPUBLIKA - 1996



V evangelickém kostele
vystoupil 13. července
dětský sbor z Paříže
Canteurs de Saint Louis

Les Petits Chanteurs
de Saint Louis
✠

Kulturní komise OÚ Jimramov
pořádá

VÝSTAVU OBRAZŮ - KRAJINOMALEB

M. ZIMMERMANN



Výstava bude zahájena v sobotu 29.06.1996
v 18⁰⁰ hodin a potrvá do 18.07.1996.
Je přístupna ve všední den od 13⁰⁰ - 18⁰⁰ hod.
a v sobotu a neděli od 10⁰⁰ - 12⁰⁰, 13⁰⁰ - 18⁰⁰ hod.
Vstupné 10,- Kč

**Pozvánka na
výstavu**

ANTONÍN SMAŽIL



**OBRAZY
VÝBĚR Z TVORBY
1996**

**Antonín Smažil
vystavoval
v Jimramově
21. 7. – 10. 8. 1996**



OTEVŘENO



JIMRAMOV



1996



PÁTEK



ROBOTA



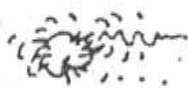
NEDELE



KAPELY



FILMY



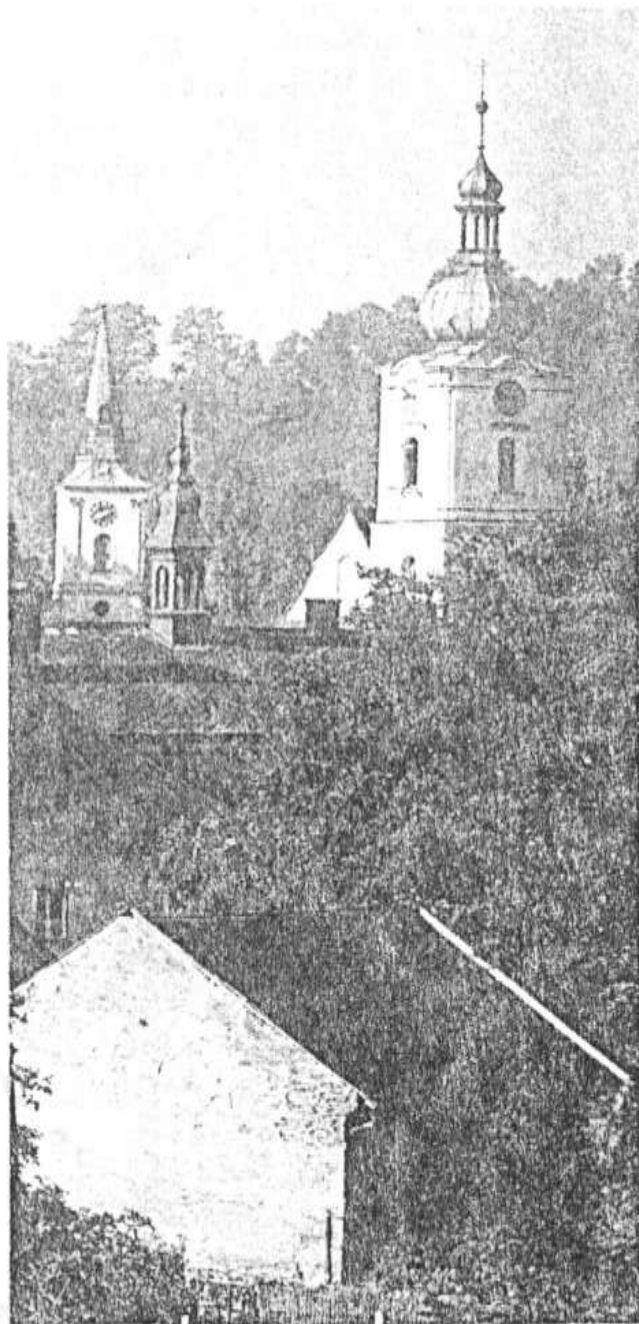
DILNY



CD NO LY



KNIHY



**Program 7. festivalu
Otevřeno
23. – 25. 8. 1996**

Klub Sluníčko - Unijazz Nové Město na Moravě

OTEVŘENO - JIMRAMOV 96

7. festival křesťanské a spřátelené hudby

23.-25.8.1996

Program

Pátek

Bludník

18⁰⁰ Oboroh, 19³⁰ Dunivá Kateřina, 20¹⁵ Vesna, 21⁰⁰ Rezavá klec, 21⁴⁵ Pellarův pavilon
lehčích případů, 22³⁰ Původní Bureš, 23¹⁵ Sluníčko

Sobota

Bludník

9⁰⁰ - 13⁰⁰ výtvarná a divadelní dílna + "volná scéna"

13⁰⁰ Hadry z těla, 13⁴⁰ Toulec, 14²⁰ Geneze, 15⁰⁰ Český chléb, 15⁴⁵ Radůza, 16²⁵
Kontryhel, 17⁰⁵ Jakub Noha, 17⁵⁰ Ester, 18³⁰ Tomáš Najbrt, 19¹⁰ Jericho, 19⁵⁵ Chudák
paní Popelková, 20⁴⁰ Vlasta Třešňák, 21³⁰ Dobrohošť, 23⁰⁰ Kashirin, 23⁴⁵ Trabant

Kino

9³⁰ Dvojí život Veroniky

11⁰⁰ Leningradští kovbojové dobývají Ameriku

Škola

Výstava fotografií Vojtěcha Vlka

Neděle

Evangelický kostel

10⁰⁰ varhanní koncert

Michaela Vičková:

Jiří Ignác Linek - Preambulum

(1725-1791)

Josef Ferdinand Norbert Seger - Preludium a fuga c moll

(1716-1782)

Josef Ferdinand Norbert Seger - Toccata a fuga F dur

František Xaver Brixl - Fuga C dur

(1732-1771)

Program 7. festivalu Otevřeno 23. – 25. 8. 1996

Girolamo Frescobaldi - Fiori musicali (výběr)

(1583-1643)

Georg Muffat - Toccata nona

(1653-1704)

Martina Kolářová:

Johann Sebastian Bach - Chorálová předehra

(1685-1750)

Johann Jacob Froberger - Capricio II

(1616-1667)

Georg Böhm - partita na chorál "Ach wie nichtig, ach wie flüchtig"

(1661-1733)

Johann Pachelbel - Ciacona d moll

(1653-1706)

Dietrich Buxtehude - 2 chorální přede hry: "Vater unser im Himmelreich"

"Wie schon leuchtet der Morgenstern"

Kino

13⁰⁰ Koyaanisquatsi

4.září 1996



**Slavnostní otevření
Domu
s pečovatelskou
službou**



Dům s pečovatelskou službou

Proluka po domu č.p.28 před
výstavbou



1996



Dům s pečovatelskou
službou

Dům s pečovatelskou službou



První obyvatelé



Dům s pečovatelskou službou

Interiéry bytů



Dům s pečovatelskou službou



Starosta nechce odbourávat sousedské vypomáhání zavedením pečovatelské služby

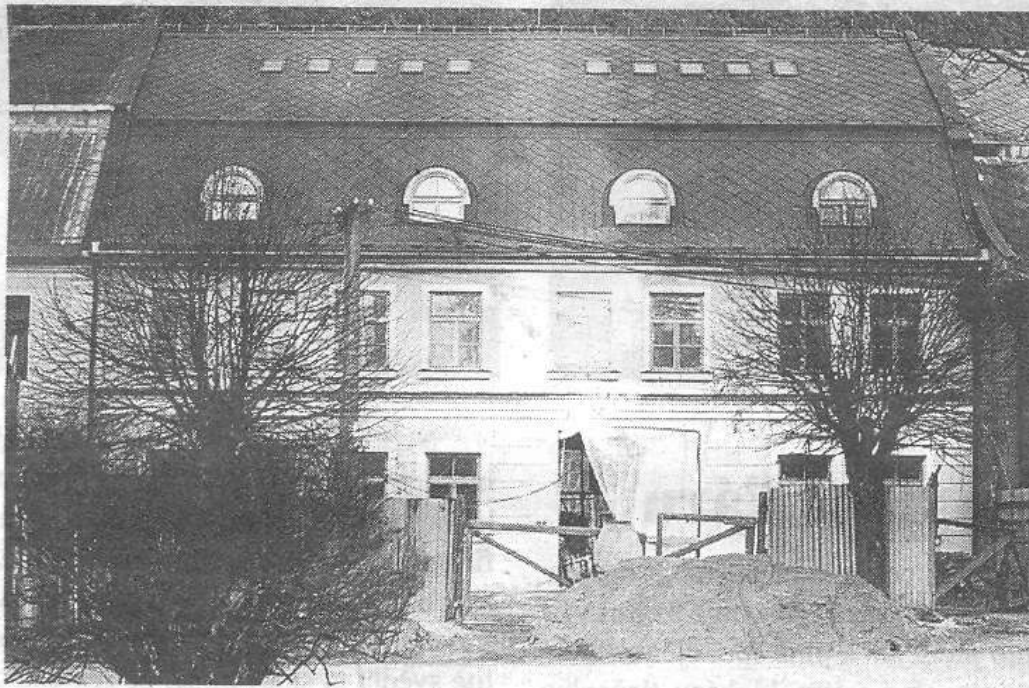
Jimramov (mk) - Měsíc až dva měsíce zbývá do otevření domu, který je určen starým lidem z Jimramova a okolí. Na obecním úřadě evidují třikrát více žádostí než mohou fakticky uspokojit. Zajímalo nás podle jakého klíče, bude obecní úřad občanům v jejich žádostech vyhovovat. Tolik tedy otázka pro starostu obce Jana Kellera, který k tomuto uvedl:

„Máme připravené bodové hodnocení, které jsme si nevymýšleli sami, ale které jsme získali od podobných zařízení v okolí. Pak jsme ještě celou věc projednávali na referátu zdravotnictví při Okresním úřadě ve Žďáře nad Sázavou. Bylo stanoveno bodování, které je dost jednoznačné a při samotném výběru by nemělo dojít k žádným nepředvídaným problémům.“

Vlivem počasí se letos práce zdržely o dva měsíce. Z důvodů finančních se dokončení stavby pozdrželo celkově o 1,5 roku. Obec musela stavbu podpořit půjčkou ve výši 2,5 miliónů korun.

„Museli jsme do toho jít s půjčkou, kdybychom čekali, tak by zase náklady na dokončení stavby vzrostly,“ podotkl Jan Keller a dodal, že se jedná o stavbu v celkové výši 7 miliónů Kč.

„V této fázi nepočítáme, že by v domě byla pečovatelka. Chceme, aby starost o tyto lidi zůstala občanům obce ve formě sousedské výpomoci. Zatím to u nás funguje. Nemáme sociální službu, která by starým a nemocným lidem rozvážela obědy. U nás lidé na sebe myslí sami a dokáží jeden druhému pomoci, a to nechceme odbourat zavedením pečovatelské služby,“ řekl v závěru našeho povídání Jan Keller, který by chtěl touto cestou pochválit i zdejší školáky, kteří také pamatují na staré lidi svojí pomocí.



Staré hraniční spory

Budou obnoveny zemské hranice?

V končícím funkčním období nenaplnil český parlament ústavu zřízením vyšších územně správních celků. Rozdílné přístupy politických stran způsobily, že žádný z předkládaných návrhů nebyl schválen. Neprůchodným se také ukázal návrh na obnovení zemského zřízení. Dlouhé a rozporné diskuze ukázaly, že jde o velmi závažnou problematiku. Ukvapené řešení by mohlo být předmětem nespokojenosti a rozporů v česko-moravském pomezí. Připomeňme si, že hraniční spory mají na území našeho okresu hluboké historické kořeny, které sahají do samých počátků osídlování českomoravského pomezí.

Hraniční prales byl v naší oblasti osídlován z jihu pány z Kamene, později z Pernštejna. Část území, jehož vlastníkem byl klášter v Litomyšli násilně obsadil kolem roku 1260 Jimram z Kamene, předpokládá zakladatel Jimramova. Tím byl klášter ochuzen a opat si stěžoval u krále Přemysla Otakara II. Ten vydává roku 1269 Královskou listinu, v níž je stanovena nová hranice, kterou tvoří řeka Svratka a dále pak Trhonicí potok.

Dědiny a sídla, které v tomto území v minulých státech vznikly zasahovaly do obou zemí. Na levém břehu do Čech, na pravém byl břeh moravský. Tím byly obce od Herálce po Jimramov zemskou hranicí násilně rozděleny. Přestože tvořily jednotnou zástavbu zasahovaly do obou zemí s odlišnou správou, zákony a předpisy. Byly rozděleny farnostmi i školství.

Stanovení zemské hranice tokem řeky bylo jen zdánlivě pevné, stále a bez rozporů. Řeka Svratka tam kde má malý spád, zvláště v okolí Milov a od Borovnice k Jimramovu tvoří zákruty, ostrůvky a náplavami mění svůj tok, což vedlo k hraničním sporům.

Poprvé se o tom dovídáme ve zprávě z roku 1487, kdy Vratislav z Pernštejna urovnával spor s poličskými měšťany. Slo o ostrov nad Jimramovem spojený s užíváním pozemků a právem rybolovu. Tím spory neskončily. Jimramov je v hlubokém, úzkém údolí obtékán řekou Svratkou velkým obloukem, která městečko tísni k pravoběžnému svahu. Jimramovští potřebovali k obživě i rozvoji obce i pozemky na levém břehu, na české straně. Ty také často i násilně zabírali. Stávaly se předmětem vleklých sporů, které se vystupňovaly na přelomu 17. a 18. století. V roce 1690 vyhrotil spor o právo užívání louky „Kantoroky“ darované sedlišťským rychtářem jimramovskému kantorovi. Spor vyhrotil v roce 1691, kdy majitelka jimramovského panství paní z Borustádu dala násilím sklídit oves z pole za řekou. Polička jako majitel pozemku podala stížnost císaři, spor se však vlekl. Až po roce 1694 je vyslána císařská komise, která má o pozemcích rozhodnout. Ani ta spor nevyřeší, naopak je dále vystupňován. Poličtí obsazují pozemky za řekou na nynějších Benátkách, stavějí zde chalupy, osazují osadníky a půdu obdělávají. Další vývoj

probíhal dramaticky. Jimramovští v čele se svojí „vrchností“ vytáhli třikrát v plné zbroji proti poličským, vzájemně si vyhrožovali násilím, k přímému střetu však nedošlo.

Proces s pozemky se vrací v Brně i ve Vídni až do roku 1711, kdy z rozhodnutí císaře dostal Jimramov souhlas k užívání pozemků. Osada, vznikající za řekou na české straně patřila až do roku 1882 Jimramovu. Potom byla přičleněna Trhonicím, vzdáleným přes 2 km, ač tvoří spolu s Jimramovem ucelenou zástavbu, kterou dělí pouze řeka Svratka. Přes tyto vleklé spory zůstává zemská hranice beze změn.

Dokladem zachovaným do současnosti jsou zemské hraniční kameny. Vycházíme-li z Jimramova silnicí směrem k Ubušínu, uvidíme u mostu na krajnici vozovky mohutný hraniční kámen. Nápis na něm upozorňuje, že vycházíme z Moravy, okresu Nové Město na Moravě a vcházíme do Čech, okresu Polička. Neujdeme ani 300 m a u dalšího mostu přes Trhonicí potok přecházíme opět na Moravu.

Na tomto místě si uvědomujeme, že stanovení hranice zemí tokem řeky je pouze zdánlivě bezproblémové. V minulosti neodstranilo spory, ale na mnoho století rozdělilo údolí a obyvatelé v něm žijící proti logice vývoje osídlení, které probíhalo na obou březích řeky. Zemská hranice život lidí v údolí komplikovala a občany jednoho státu nepřirozeně rozdělávala.

Uvažuje-li se v současné době o zřízení vyšších územně správních celků, měli bychom se z historie poučit a neopakovat stejnou chybu. Optimálním řešením by bylo ponechat dosavadní hranice, které se v praxi ukázaly jako vyhovující občánům hraničních obcí. Dělení obcí nově obnovenou zemskou nebo regionální hranicí, byť i historickou, neprovádět. Ostatně hlavní slovo by ke konečnému řešení měli demokraticky říci žijící občané.

Příspěvek p. J. Dobiáše v
okresních novinách
Vysočina

26.6.1996



Začátkem listopadu 1996 byly dány do provozu nové mosty u N. Jimramova

Mosty u Jimramova prý narušují krajinu

V pondělí 4. listopadu byl zkolaudován úsek silnice mezi obcemi Jimramov a Nový Jimramov. V rámci této stavby byly vybudovány dva nové mosty, které nahradily staré, už technicky nevyhovující. Projekt výstavby byl projednáván na obecním zastupitelstvu v Jimramově, kde byl i přes určité výhrady části zastupitelstva odsouhlasen.

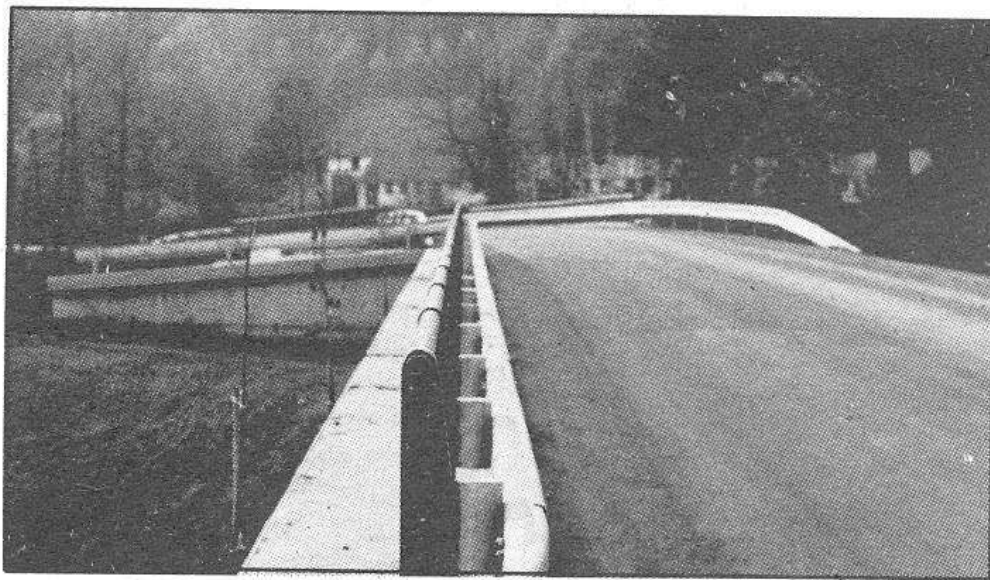
Podle slov starosty, měl on sám obavu z toho, že silnice a nové mosty nezapadnou do koloritu krajiny. Z těchto důvodů si dal starosta podmínku, že konečná úprava a vzhled zmíněného úseku silnice nebudou narušovat ráz okolní krajiny. Tato podmínka však nebyla podle názoru starosty Jana Kellera a mnoha dalších lidí splněna.

Při kolaudačním řízení byl mezi přítomnými zástupci obce, investora, dodavatele a projektanta i známý novojimramovský výtvarník Rudolf Němec, který měl největší výhrady ke stávajícímu vzhledu mostů. Rudolf Němec řekl: „Celá koncepce projektu a stavby je krajně nevhodná pro krásnou krajinu Vysočiny a už při tvorbě projektu se měl brát ohled na podmínku danou starostou o konečné úpravě. Projektant, který vypracoval projekt stavby se měl poučit z let minulých, kdy byly vybudovány v okolí Jimramova obdobné pomníky komunismu.“ Němec zároveň nabídl,

že pokud by obec projevila zájem o nápravu, je ochoten přispět svými návrhy na úpravu vzhledu. V této věci starosta Jan Keller obdržel dopis od akademického architekta ing. Miroslava Řepy, který je ochoten při budoucích možných úpravách spolupracovat a pomoci. V závěru kolaudačního jednání přiznali tvůrci pro-

jektu, že tyto mosty jsou pro Vysočinu nevhodné, ale přesto k realizaci došlo.

Pokud se Rudolfu Němcovi podaří jeho záměr, alespoň jeden z mostů upravit podle svých představ, doufá, že v budoucnu bude při dalších stavbách na krajinu a okolní přírodu brán ohled a k takovému to chybám už nedojde. -il-



Ze snímku je patrné, že mosty svým provedením do okolí Jimramova příliš nezapadají.

**Vysočina
listopad
1996**

Zapadá tento výtvar do rázu jimramovské krajiny?

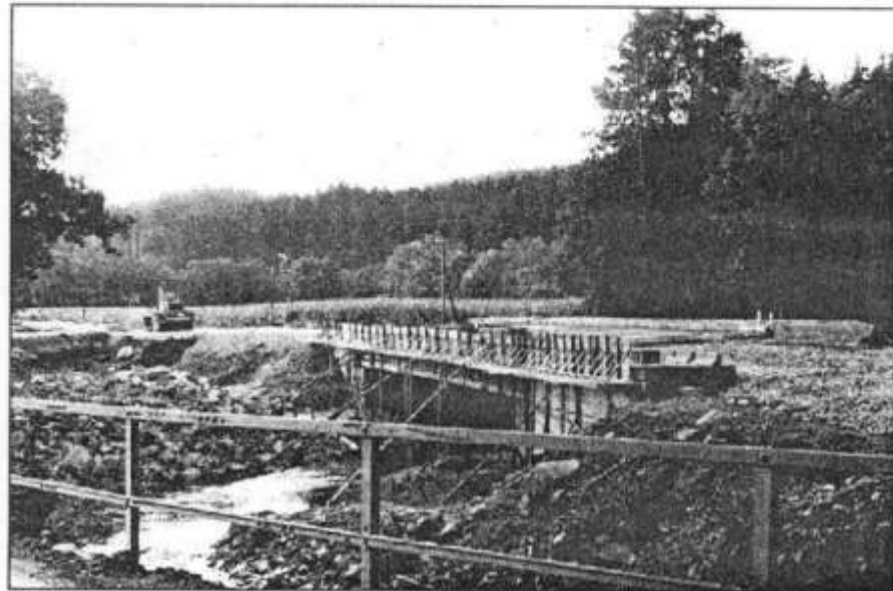
Jimramov (ace) - Po revoluci se hodně mluvilo a psalo o umělých stavbách a výtvorech, které narušují přirozenost okolí. Právem se také tyto stavby odsuzovaly a odsuzují.

Zda tento výtvar zapadá do rázu romantické jimramovské krajiny, tak to posuďte sami. Tento výjev se skutečně nachází mezi Jimramovem a Novým Jimramovem. Všimaví občané jsou otřeseni takovýmto umělým zásahem do krajiny.

"Mosty musí být z betonu, to je mi jasné, ale jsou tak vysoké, že je žádná stoletá voda řeky Fryšávky nepřekvapí. Moc mi vadí zábradlí, které by se dalo určitě udělat lépe, aby zapadalo do rázu krásné jimramovské krajiny," uvedl zdejší občan.

Podle slov starosty obce Jimramova Jana Kellera je ve smlouvě mezi investorem - Správou a údržbou silnic a obecním úřadem Jimramov věta o estetičnosti...

Najde se někdo, kdo by dokázal tuto hrůzu, jejíž projekt pochází z roku 1988, dodatečně zestetičnit a začlenit do rázu zdejší krajiny?



Nové mosty v
okresním
tisku - Mlejn

Starým lidem z pečovatelského domu budou nadále pomáhat i školáci z Jimramova

Jimramov (mk) - Ve středu dopoledne došlo v Jimramově ke slavnostnímu otevření domu s pečovatelskou službou.

„Na začátku byla myšlenka vybudovat dům pro starší občany, aby nemuseli odcházet z městečka, kde mají své příbuzné a přátele do vzdálených domovů důchodců a léčeben. Nakonec se ukázalo, že nelze pouze o nadšeneckou představu. Dům patří lidem, kteří v Jimramově žili dlouhou dobu, dlouhou dobu pro něj tvořili a svou práci Jimramovu již odvedli. Jde o projekt velmi zdařilý, velmi vkusně a citlivě zařazený do okolní zástavby a který je přizpůsoben lidem žijícím v našem kraji. Stavba měla být dokončena dříve, ale musím říct, že bylo více faktorů, které ovlivňovaly její dokončení. Od počátku byla stavba privátně financována sháněním financí, dotací a darů. Dneska bych chtěl vám všem za tyto dary poděkovat,“ uvedl v úvodním projevu starosta Jimramova Jan Keller.

Dům s pečovatelskou službou byl postaven podle projektu, který vypracovali pardubičtí architekti. Stavba domu byla započata na podzim roku 1993. Dodavatelem se stala za pomoci výběrového řízení stala firma Centrum. Celá objekt si vyžádala, včetně projektové dokumentace, inženýrské činnosti apod., 8 milionů Kč. Samotná stavební část si přišla na 7,1 milionů Kč.

Na příjmech se podílel stát prostřednictvím Okresního úřadu ve Žďáře nad Sázavou, který obci poskytl dotaci ve výši 3 milionů Kč. Následovaly dary. Z Holandska obec dostala 400 000 Kč. Také jimramovští podnikatelé, občané z Jimramova a chalupáři finančně přispěli na dům s pečovatelskou službou. Nemalou částku věnovali občané z okolních obcí. Dohromady bylo na dárce vybráno více než 300 tisíc Kč. Zbytek zafinancovala obec, a to částkou přes 4,3 milionů

Kč. 2,5 milionů Kč musela získat formou úvěru od peněžního ústavu.

Zájemců o bydlení je víc, než je objekt schopen pojmout. Službu v pečovatelském domě bude zabezpečovat Okresní správa ústavů sociálních služeb, která převzme pečovatelskou péči.

Na slavnostní otevření bylo pozváno všech více než sto dárců. Mezi pozvanými hosty byla i Mgr. Dimcová, vedoucí referátu sociálních věcí OkÚ, která nejdříve omluvila nepřítomnost přednosty OkÚ a uvedla, že je podobným aktivitám ze strany obcí velmi nakloněná.

„Vaším jménem bych chtěla poděkovat panu starostovi a všem ostatním lidem, kteří se zasloužili o výstavbu tohoto objektu. Jako vedoucí referátu sociálních věcí okresního úřadu takové aktivity velmi vítám. Myslím si, že je to nejdělejší řešení, jak pomoci starým a zdravotně postiženým občanům. Stáří bývá smutné, přicházejí nemoci, člověka opouští životní partner, lidé zůstávají sami. Tento dům vám poskytne veškeré zabezpečení a budete mít blízko odbornou pomoc a jiné služby. Na Jimramovu se mi líbí pojetí poskytování pečovatelské služby tak, jak to zamýšlí pan starosta. Okresní správa ústavů sociálních služeb poskytuje pečovatelskou službu. Pan starosta chce tuto službu využít jen po odborné stránce. Jinak se počítá s pomocí občanů, kteří budou svým spoluobčanům dobrovolně pomáhat. Starým lidem a občanům zdravotně postiženým má v první řadě pomáhat stát. Myslím si, že každý člověk se ve stáří cítí dobře mezi svými blízkými. Přestěhování do pečovatelského domu v jeho obci je pro něj mnohem přijatelnější změna, než když je natrvalo vytržen z rodné obce. Kdyby podobná zařízení vyrůstala



la v dalších obcích, bylo by to velký přínos pro naši celou společnost.“

K sousedské výpomoci podotkl starosta pan Keller následující:

„Mně se líbí, že v Jimramově funguje, že děti, když chodí ze školy, nosí starým lidem noviny a jídlo. Myslím si, že by bylo škoda, kdyby po Jimramově jezdila sociální pracovnice, která by rozvázala jídlo po Jimramově. Je potřeba využít sousedské pomoci a ochoty a nadále ji pěstovat. Zrušit tak vysoce humánní spolupráci jimramovských občanů, by přece byla velká škoda.“



Noviny Mlejn o DPS
září 1996

Kulturní komise při OÚ v Jimramově

Vás zve

na vystoupení skupiny

TRNÍ



BOSKOVICE

- Účastníci celostátní soutěže PORTA
- Vítězové Olešnické kytky
- Účastníci soutěže ZAHRADA ve Strážnici

Kino Jimramov 26.10. 1996 v 19 hod

Vstupné : 25 Kč, děti 15 Kč

F
O
L
K

A

N
E
W

G
R
A
S
S

V sokolovně
26. 10.
vystupovala
skupina TRNÍ

Volební obvod

51

ŽDÁR NAD SÁZAVOU

**V listopadu se
uskutečnily první
volby do Senátu**

Vážení voliči,

v České republice se poprvé konají **volby do Senátu**, druhé komory **Parlamentu České republiky**. Pro účely těchto voleb je na území České republiky vytvořeno 81 volebních obvodů. V každém z těchto obvodů bude zvolen jeden senátor.

Senátorem může být zvolen každý státní občan České republiky, který dosáhl věku 40 let a nebyl zbaven způsobilosti k právním úkonům.

V **prvním kole voleb** do Senátu, konaném **ve dnech 15. a 16. listopadu 1996**, bude kandidát zvolen tehdy, jestliže obdrží nadpoloviční většinu odevzdaných platných hlasů ve volebním obvodu, kde kandiduje.

V tom obvodě, kde žádný z kandidátů většinu hlasů neobdrží, bude šestý den po ukončení hlasování v prvním kole konáno **ve dnech 22. a 23. listopadu 1996 druhé kolo voleb**. Ve druhém kole kandidují pouze dva kandidáti, kteří se v prvním kole umístili na prvních dvou místech. V případě rovnosti hlasů postupují všichni takoví kandidáti.

HLASOVACÍ LÍSTKY

Obdržel jste hlasovací lístky všech kandidátů, jejichž přihlášky k registraci byly obvodní volební komisí zaregistrovány, na tisk hlasovacích lístků byla složena kauce 20 000 Kč a v době od registrace přihlášky do distribuce hlasovacích lístků se kandidáti své kandidatury nevzdali, nebo jejich kandidatura nebyla odvolána.

Na hlasovacím lístku je uvedeno číslo volebního obvodu, číslo kandidáta vylosované obvodní volební komisí, datum konání voleb, jméno a příjmení kandidáta, jeho povolání a obec trvalého pobytu. Dále je uveden údaj o tom, zda kandidáta přihlásila politická strana, politické hnutí či koalice nebo že jde o nezávislého kandidáta, a údaj o tom, které politické strany či politického hnutí je kandidát členem, nebo skutečnost, že kandidát není členem žádné politické strany ani politického hnutí.

Pokud by výjimečně došlo k tomu, že se Vám hlasovací lístky poškodí nebo ztratí anebo ve volební místnosti zjistíte, že nemáte k dispozici hlasovací lístky všech kandidátů, můžete požádat ve dny voleb okrskovou volební komisí o vydání nové kompletní sady hlasovacích lístků.

Hlasovací lístky v případě, že se bude konat druhé kolo voleb, Vám již nebudou dodány předem, ale obdržíte je až ve volební místnosti.

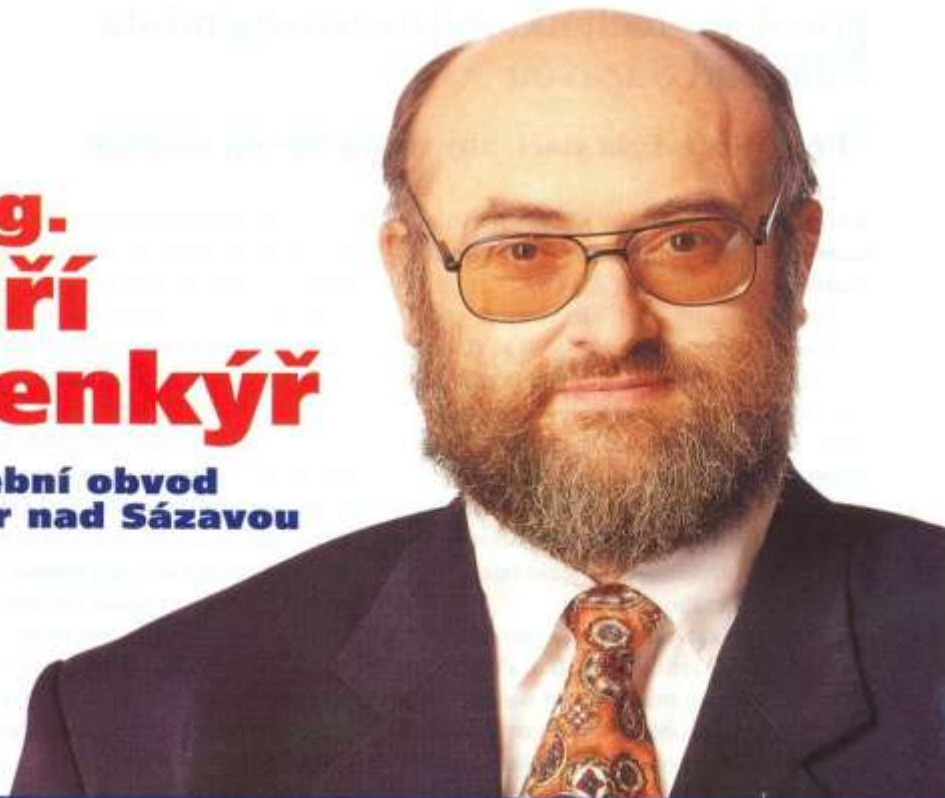
VOLEBNÍ MÍSTNOST

O době a místě konání voleb informuje obec vyhláškou vydanou a zveřejněnou způsobem v místě obvyklým nejpozději 15 dnů přede dnem voleb.

Kandidát klidné pravice

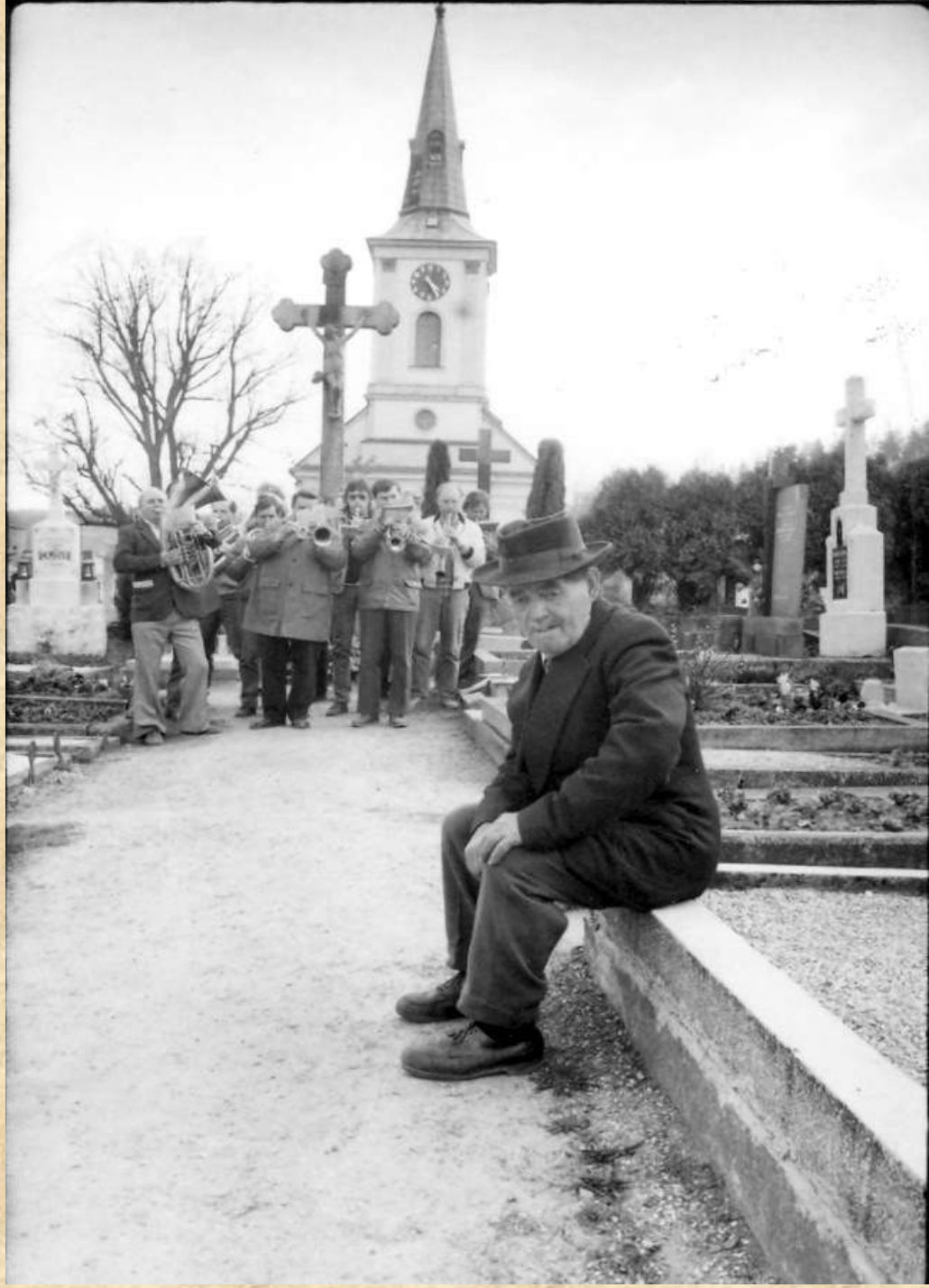
**Ing.
Jiří
Šenkýř**

**volební obvod
Žďár nad Sázavou**



První zástupce
žďárského okresu
v Senátu

Dlouholetý pracovník obce
hrobník František Mach
zemřel v r. 1996



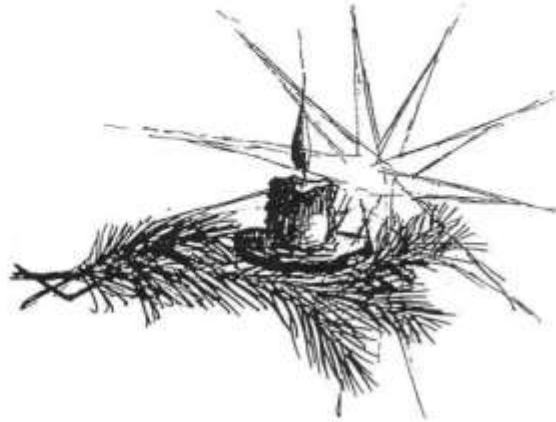
COLLEGIUM MUSICUM BRNO

Vánoční koncert

COLLEGIUM MUSICUM BRNO

Sdružení profesionálních hudebníků, vedené Jiřím Květonem, se věnuje hudbě 17. a 18. století. Na historických nástrojích obnovuje způsoby dobové ltrácké praxe a snaží se tak dát barokní nástrojové hudbě její původní znějící tvar a smysl. Badatelskou činností v archívech pak vrací hudebnímu životu zapomenuté duchovní hodnoty, jež jsou neocenitelným svědectvím své doby a živoucím poutem dneška s velkou minulostí. Členové souboru rádi provádějí tuto hudbu v historických prostorách i na kostelních kůrech, kde byla původně hrána.

Základ souboru tvoří obsazení pro barokní triovou sonátu - 2 barokní housle, gamba (cello), cembalo (varhany) a zpěv.



TRIO OD SVATEHO JAKUBA

Milan Řelák - zpěv, Karel Plocek - viola, Martin Jakobiček - varhany, cembalo

Trio se specializuje na duchovní hudbu od renesance až po současnost. Své programy sestavuje se zřetelem na významné církevní svátky (vánoce, velikonoce atd.) a velké neznámějších děl světových mistrů (včetně i méně známé skladby ze starých českých kancionálů a sbírek).

M. Řelák je absolventem brněnské konzervatoře a pražské AMU. Záběr jeho činnosti je velmi široký - od muzikálu (zpívá jednu ze stěžejních rolí v pražském nastudování světového muzikálu Les Misérables přes operetu a koncertní vystupování až ke chrámové hudbě, které se zejména v současnosti intenzivně věnuje).

K. Plocek je absolventem brněnské konzervatoře a JAMU. Byl členem orchestru Čes. rozhlasu v Brně, s nímž natočil řadu síťových nahrávek, působil v mnoha kamerních souborech, s nimiž účinkoval v mnoha evropských zemích. Od r. 1991 je prvním zástupcem koncertního mistra viol Státní filharmonie Brno.

M. Jakobiček studoval varhany, cembalo a skladbu na brněnské konzervatoři a varhanní hru a improvizaci na JAMU. Výrazně se exponuje na poli duchovní hudby, působí jako varhaník v brněnských kostelích.



Vánoční koncert COLLEGIUM MUSICUM Brno

JIMRAMOV 15.12.1996 ve 14.00 hod

Evangelický kostel



Jimramov

je starobylé městečko no soutoku řeky Svatky s Fryšávkou. Leží mezi městy Poličkou a Novým Městem na Moravě, v hlubokém údolí na pravém břehu řeky Svatky, obtékající městečko velkým obloukem. Přesná doba založení městečka není známa. Pravděpodobným zakladatelem je Jimram z Medlova, s jehož jménem souvisí kolonizace území horního toku řeky Svatky v polovině XIII. století. Tím došlo ke střetu zájmů s klášterem v Litomyšli, který byl do té doby majitelem pohraničního moravského území. Spor byl vyřešen v r. 1269 Přemyslem Otakarem II., který v této oblasti vytyčil nově zemskou hranici tokem řeky Svatky až po Jimramov.

První písemná zpráva o Jimramově je z roku 1361, kdy Archleb ze Stařechovic sídlící na nedalekém hradě (dnes pozoruhodné zřícenině) Štarkov ustavuje nadaci pro zřízení místa kaplana při zdejším kostele. Z toho lze usuzovat o významu obce v té době. Rod pánů z Kunštátu vlastní panství asi sto let, poté je až do r. 1591 v majetku pánů z Pernštejna. Ti panství prodávají Pavlu Katharinovi z Katharu. Byl prvním majitelem, který zvolil Jimramov za své sídlo, dává postavit v r. 1593 nejstarší část (dvě křídla) dnešního zámku, který současnou podobu dostává v XIX. století. Dále se majitelé často střídají, až od roku 1778 získává panství rod Belcrediů. Ti zde žijí až do roku 1948 a po r. 1989 se znovu stávají majiteli zámku. Městečko ve své historii trpělo častými povodněmi, požáry i válkami, přesto si do současné doby zachovalo historický půdorys a starobylý ráz.

Z brožury Dny evropského dědictví, kterou vydalo město Kutná Hora v roce 1996



Památková zóna zahrnuje více jak 60 domů kolem protáhlého náměstí. Významnou budovou v centru náměstí je radnice z roku 1594 (č. p. 39), na jejímž klasicistním průčelí je umístěn znak obce se třemi vrcholy symbolizujícími okolní kopce: Padělek, Prosičku a Holý vrch. Památkově chráněnými objekty jsou domy č. 23, 24, 25, 26, 28, 29, což je budova bývalého kláštera Christianeum v rohu náměstí. V sousedství radnice jsou to domy č. p. 38, 40, 41, na proti-lehlé straně pak č. p. 67, 68, 69, 70 a 71. Uprostřed náměstí stojí budova bývalé školy z r. 1801 v empírovém slohu. Před ní je socha sv. Jana Nepomuckého z r. 1712. V dolní části náměstí je rodný dům Jana Karafiáta, spisovatele "Broučků" (č. p. 10). Nad soutokem Svratky a Fryšávky v místě bývalé tvrze je rodný dům spisovatelů bratří V. o A. Mrštíků (č. p. 168).

Z budovy zámku, v jehož nádvoří je kašna z r. 1804, vede krytá spojovací chodba do oratoře barokního katolického kostela Narození Panny Marie z let 1707-1715, který stojí na místě kostela původního, z něhož zbylo část chrámové lodi a věže. Významnou budovou v dolní části náměstí je fara Českobratrské církve evangelické z r. 1791 (č. p. 148) s průchodem ke kostelu, původní modlitebna z r. 1785, k němuž byla v r. 1885 přistavěna věž. Na hřbitově u kostela je pohřben Michal Blažek, první farář tolerančního sboru (1783-1827) o superintendent moravský. Na jeho hrobě je pomník od sochaře Julia Pelikána. Nad kostely na svahu kopce Padělka je novogotická stavba hrobky hrabat Belcrediů z r. 1869. Jimramovu se vyhnula panelová bytová výstavba minulých desetiletí, takže si zachoval svůj původní ráz a půvab. Již počátkem našeho století zaujal tento překrásný kout naší vlasti dr. Gutha-Jarkovského, zakladatele Českého olympijského výboru, který začal pro Jimramov používat označení "Meran Českomoravské vysočiny". Citlivým zasazením do okolní přírody je městečko oázou klidu, vhodnou pro rekreaci a turistiku, která zde má dlouholetou tradici.